



Queratoconjuntivitis infecciosa ovina

Francisco Canto M. / MV. INIA Remehue y Sofía Santa Cruz / MV. INIA Remehue
francisco.canto@inia.cl

Definición:

Es una enfermedad infecciosa caracterizada por la inflamación de dos estructuras que componen el ojo. Estas estructuras (Foto 1) son: la **córnea**, membrana que protege los ojos del polvo y otros factores de riesgo y controla la entrada de luz hacia su interior, por lo que debe ser transparente; y la **conjuntiva**, mucosa que rodea el globo ocular y párpados. La inflamación de la córnea se denomina queratitis, mientras que la inflamación de la conjuntiva se conoce como conjuntivitis (como se observa en la Foto 2).

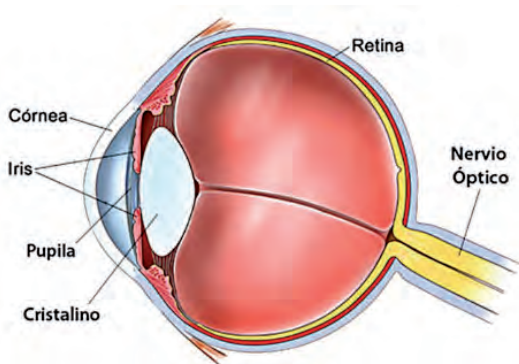


Foto 1. Estructuras anatómicas que forman parte del ojo.

Epidemiología:

Es una enfermedad de distribución mundial que afecta a ovinos de cualquier edad y raza, se caracteriza por afectar un alto número de animales del rebaño, por la rápida velocidad de contagio, y por el deterioro de la condición física que sufren los ovinos enfermos.



Conjuntiva palpebral

Foto 2. Ojo ovino. Se puede observar la córnea opaca (Queratitis) y la conjuntiva de color rojo intenso (Conjuntivitis).

Agente causal:

Las bacterias asociadas a esta enfermedad son *Mycoplasma conjunctivae* y *Chlamydia psittacii*; y en casos con lesiones severas siempre está presente *Nesseria ovis* (también llamada *Moraxella ovis*).

Signos clínicos:

Lagrimo, parpadeo constante y fotofobia (sensibilidad a la luz). En algunos casos se presenta secreción ocular purulenta de color amarillo verdoso (Foto 3). La mucosa ocular se observa roja e inflamada (Foto 4). En un periodo de 7 días la córnea se vuelve opaca y en ocasiones se pueden desarrollar úlceras corneales, que son lesiones donde se pierde la continuidad de la membrana.



Foto 3. Ojo ovino con secreción purulenta.

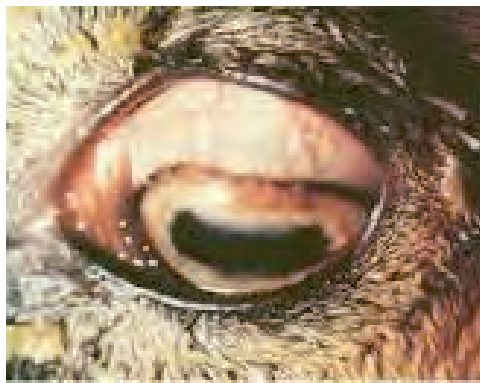


Foto 4. Izquierda: Estado inicial de queratitis, con enrojecimiento de la esclerótica (parte blanca del ojo). **Derecha:** queratitis avanzada caracterizada por secreción, edema corneal (opacidad) y neovascularización corneal.

Puede afectar uno o ambos ojos, y provocar ceguera temporal en casos leves, si no es tratada a tiempo puede llegar a ceguera irreversible. En el caso que la ceguera afecte a ovejas en gestación avanzada, se puede presentar toxemia de la preñez (enfermedad metabólica provocada por un desequilibrio energético que se manifiesta con signos nerviosos y postración) y agalactia (ausencia de producción láctea), ya que no se pueden alimentar adecuadamente.

Factores predisponentes:

Épocas secas del año y con alta radiación UV que debilitan la córnea, con presencia de polvo ambiental que produce irritación. Los pastoreos en potreros con praderas en estado de maduración avanzada (muchas espigas y material tosco) donde pueden generar una leve lesión que favorecen la invasión de las bacterias causantes de la enfermedad. Por último, el hacinamiento que permite el contacto directo entre animales enfermos y sanos favorece la transmisión de la enfermedad.

Alternativas de tratamiento:

La decisión del tratamiento depende del grado de severidad de la enfermedad dentro del rebaño, del número de animales afectados, y de la disponibilidad de tiempo, personal e infraestructura para poder realizarlo.

Como primera medida es aconsejable **aislar en un lote los animales afectados** durante su tratamiento y recuperación; además de la desinfección de corrales, comederos y cobertizos con Glutaraldehído mínimo dos veces por semana.

Para el tratamiento con antibiótico se aconseja:

- Oxitetraciclina L.A. (20 mg/kg) intramuscular en dosis única. Sólo en fases iniciales.
- Oxitetraciclina subparpebral (siempre en ambos ojos) 0,5 ml por parpado con aguja de calibre 27 G. (Recomendable que sea realizado por un M.V.)
- Gentamicina u oxitetraciclina asociado corticoides en spray (siempre ambos ojos) cada 24 horas por cinco días.
- En todos los casos es aconsejable un tratamiento vitamínico de apoyo (oral o inyectable) en base a vitamina A, importante para la protección de epitelios, combatir infecciones y el mantenimiento de las mucosas.

Comentarios finales:

Esta es una enfermedad de importancia económica. El número de animales enfermos es elevado, siendo mayor en corderos (pero con lesiones leves) y menor en adultos (pero con lesiones graves). Todos los animales afectados evidencian un marcado deterioro físico, y consecuentemente de su desempeño productivo y reproductivo. El curso de la enfermedad es de 2 meses aproximadamente, por lo que el daño económico es alto.

Es necesario mencionar la importancia de detectar, separar y tratar a los animales enfermos en forma precoz, ya que de esta forma aceleran su recuperación y vuelven al rebaño sano mucho antes.

INIA más de 50 años
aportando al sector agroalimentario nacional

Comité Editor: Rodrigo de la Barra A, Cecilia Calderón V. y Luis Opazo R.

Más Informaciones:

INIA REMEHUE / Ruta 5 Sur, 8 km Norte Osorno

Región de Los Lagos

www.inia.cl

