
Crianza de vaquillas Hereford en Quiapo, Provincia de Arauco

**GAÑE UN AÑO EN
REPRODUCIR SU GANADO**

Germán Klee G.
Ingeniero Agrónomo
Amarilis Ulloa N.
Médico Veterinario

INTRODUCCION

Los resultados en crianza de vaquillas Hereford obtenidos en el predio del Sr. Miguel González permiten recomendar una alternativa de crianza, factible de aplicar en todas las áreas de condiciones agroclimáticas similares a Quiapo en la provincia de Arauco; como serían especialmente, gran parte de las comunas de Lebu y Arauco.

La crianza de vaquillas constituye uno de los pilares de los sistemas de producción de carne bovina y por ello tiene una alta incidencia en los resultados económicos del rubro. En las condiciones de Quiapo se ha determinado que es factible cubrir las vaquillas a temprana edad. Este hecho permite la obtención de dos ventajas:

- a) Adelantar el primer parto a los dos años de edad, mejorando con ésto la rentabilidad de la empresa ganadera por obtener un ternero extra a lo que normalmente se hace en los secanos del norte de la provincia.
- b) Disminuir la carga animal por tener menos vientres improductivos en el predio.

Para lograr esto es necesario preocuparse de la alimentación de las vaquillas y cumplir las metas que se indican en este artículo.

MEJORAMIENTO Y MANEJO DE LAS PRADERAS

Las prácticas de mejoramiento y manejo de las praderas están descritas en el artículo anterior sobre "Producción de carne con



“Al encastar las vaquillas con 280 kg de peso (15 meses de edad) se gana un año en obtener la primera cría”.

toretas Hereford en Quiapo-Arauco”. Sin embargo, es importante recordar la necesidad de mejorar la pradera natural de loma, sembrando trébol subterráneo con fertilización inicial y de mantenimiento adecuadas. También es importante evitar el sobretalajeo, y no utilizar la pradera de vegas con exceso de humedad para evitar su deterioro.

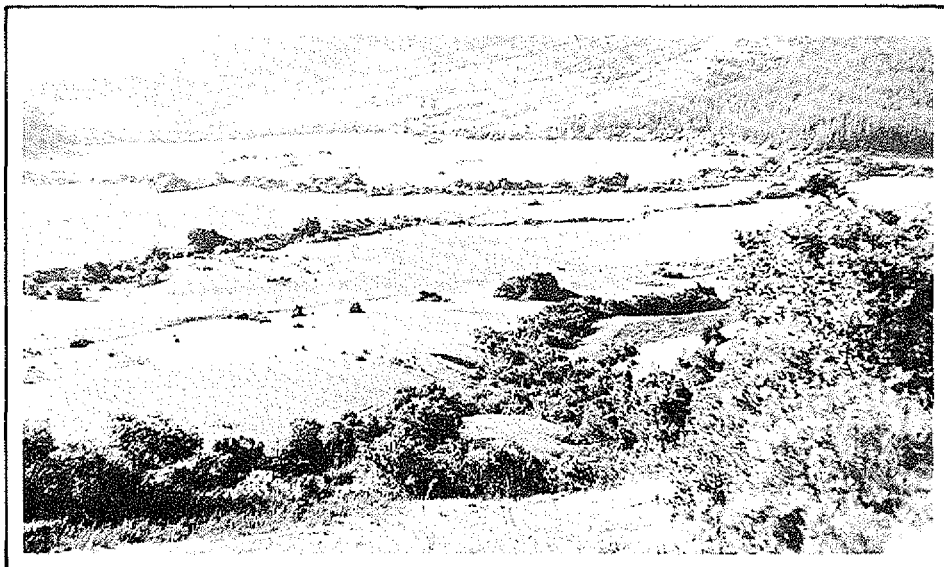
MANEJO DE VAQUILLAS Y REGIMENES ALIMENTICIOS

Las terneras son destetadas, en marzo, con 6 a 7 meses de edad y 160 a 170 kg de peso vivo. Las hembras normalmente alcanzan a pastorear algunos días las praderas de vegas, antes que, con el inicio del invierno se inundan. Posteriormente son trasladadas al sec-

tor de lomajes, donde son suplementadas con heno durante un período de 100 a 120 días. El consumo diario de heno es de 4 a 5 kg por ternera, y el incremento de peso vivo fluctúa entre 300 a 400 g/día. Esto permite alcanzar al término del invierno pesos vivos que van desde los 210 a 220 kg.

El pastoreo de la pradera de trébol subterráneo temprano en primavera, en combinación con las praderas de vega, permite obtener aumentos diarios de peso cercano a los 0,8 kg/vaquilla. Con estas ganancias se logra obtener animales de 280 a 310 kg a los 14-15 meses de edad, en una época muy adecuada para cubrirlas. Posteriormente las vaquillas continúan ganando peso, pudiendo superar los 350 kg a los 18 meses, entrando en muy buenas condiciones al período invernal.

Quiapo ofrece a futuro un excelente potencial para la producción de carne bovina.

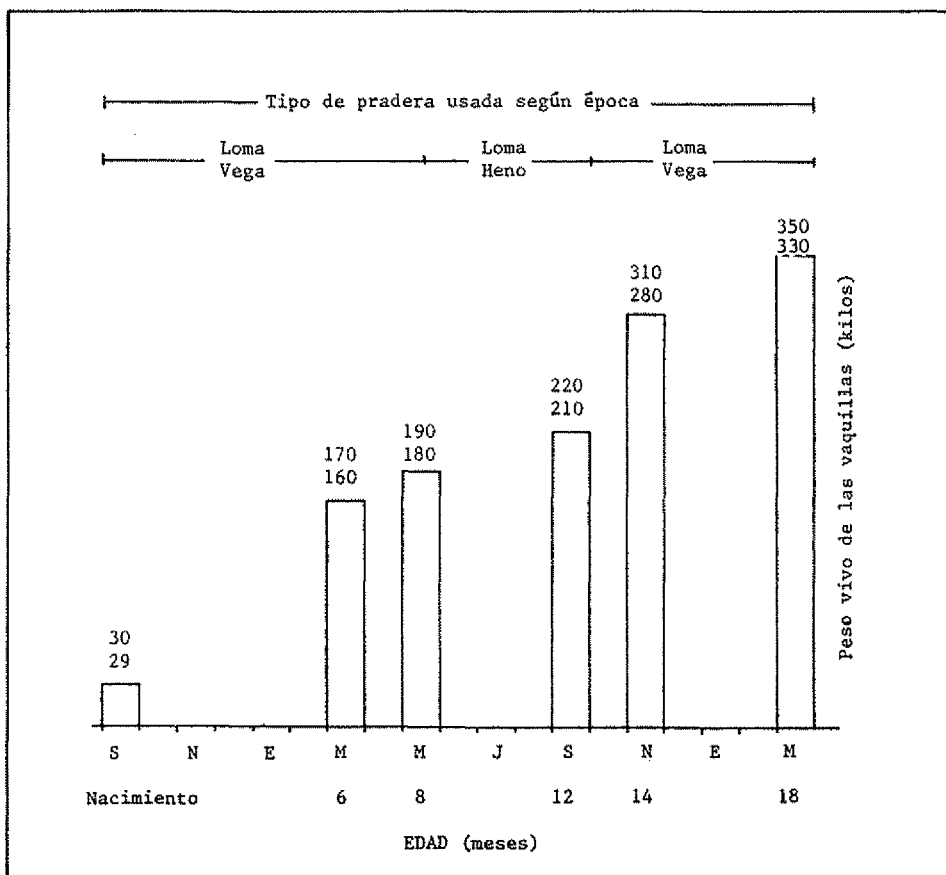


El programa que debe cumplirse para alcanzar la meta propuesta, (cubrir las vaquillas con 280 a 300 kg entre los 14 y 15 meses de edad), se indica en la Figura 1. Esta figura, además de indicar los pesos vivos, señala el tipo de praderas a utilizar según las épocas del año.

ALGUNAS CONSIDERACIONES PARA OBTENER BUENOS RESULTADOS EN LA CRIANZA DE LAS VAQUILLAS

- Cubrir solamente las vaquillas que presenten un buen desarrollo y que pesen más de 270 kg de peso vivo a los 14-15

Figura 1. Variaciones de peso vivo de las vaquillas, según edad y tipo de pradera usada y según época del año.



meses de edad. Recordar que es más importante el tamaño y peso, que la edad.

- El tiempo de monta debe ser corto, en lo posible inferior a tres meses (noviembre a enero como máximo) con el objeto de concentrar las pariciones en la época donde los forrajes de las praderas no sean una limitante. Las terneras serán uniformes en tamaño y edad.
- Usar toros jóvenes y de cuerpo pequeño. El usar toros liviano que dan origen a terneros pequeños permite tener menos problemas al parto con las vaquillas. Esto implica cubrir las vaquillas en potreros separados de las vacas.
- La alimentación de las vaquillas debe ser capaz de mantener aumentos de peso satisfactorios. Debe recordarse que las vaquillas están creciendo y gestando, condiciones que necesariamente incrementan las necesidades nutricionales de las

hembras, puesto que, el desarrollo del feto y la lactancia que le sigue requieren de cuidados especiales en la alimentación. Por ello, en caso de no poder mantener las vaquillas bien alimentadas como para que crezcan y se reproduzcan, es preferible atrasar la cubierta a los dos años de edad para alcanzar el primer parto a los tres años. Normalmente las praderas de la zona bien manejadas permiten obtener animales desarrollados a los 14 a 15 meses.

- Fertilizar anualmente las praderas, con unos 50 kg de fósforo por hectárea (110 kg de superfosfato triple).
- Cosechar el excedente de forraje de primavera para suministrarlo en invierno.
- No descuidar el manejo sanitario de las vaquillas para prevenir las enfermedades. Un calendario general se indica en el Cuadro 1.

CUADRO 1. Calendario de vacunaciones y tratamientos sanitarios (1)

Enfermedad	Vacuna	Epoca de vacunación	Dosis (en ml)	Edad 1ª vacuna (en meses)	Revacunación (en meses)
A - Vacunas					
Carbunco bacteridiano (Picada)	Anticarbunclosa	Primavera	1	6	Una vez al año
Carbunco sintomático (Mancha)	Anticarbunclosa sintomática	Primavera-Otoño	5	4 a 6	Cada 6
Henoglobinuria infecciosa (Meada de sangre)	Antihemoglobinuria	Primavera-Otoño	5	4 a 6	Cada 6
Enterotoxemia	Welchii	Primavera	5	6	Cada 6
Brucelosis	Cepa 19			4 a 7	Una vez en la vida
B - Antiparasitarios					
Distomatosis	Productos varios	Primavera-Otoño	-	6	Cada 6
Parasitismo gastrointestinal	Productos varios	Primavera-Otoño	-	6	Cada 6

(1) El cuadro indica un procedimiento general; por ello puede sufrir modificaciones en casos específicos de localidades y/o predios infectados.