

PASTOREO DIFERIDO O CREEP GRAZING EN TERNEROS: UNA PRACTICA DE MANEJO PARA MEJORAR LOS PESOS AL DESTETE EN GANADO DE CARNE.

Claudio Rojas G. ¹
Adrián Catrileo S. ²

Los sistemas modernos de producción de carne vacaternero, bajo condiciones pastoriles, buscan compatibilizar los requerimientos alimenticios del ganado con la producción de pastos. Esto se consigue normalmente concentrando las pariciones durante los meses de inicio del crecimiento de la pradera, con objeto de proveer una adecuada disponibilidad y calidad de pasto a los vientres y sus crías, al menos durante los tres a cuatro primeros meses de lactancia. También, dentro del manejo tradicional en estos sistemas de producción, vacas y terne-

ros pastorean juntos el mismo sector compitiendo por la pradera.

En la medida que la competencia aumenta por menor disponibilidad de forraje, debido al pastoreo, se impide a los terneros obtener suficiente cantidad y especialmente calidad de alimento para expresar máximos aumentos de peso. Esta situación es también real para las vacas, pero la diferencia esta dada por la mayor rusticidad y capacidad del vientre para sobrellevar periodos de menor aporte de alimentos, recuperándose posteriormente en los periodos de

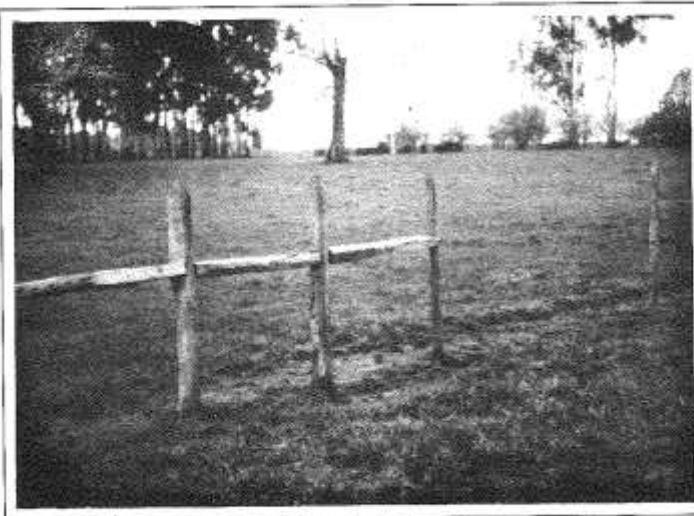


mayor abundancia.

Estudios realizados en Carillanca y en el extranjero señalan al pastoreo diferido o Creep Grazing como una alternativa frente al pastoreo rotativo convencional para disminuir la competencia por la pradera de vacas y terneros, y mejorar el incremento de peso individual de los terneros o por superficie.

¿QUE ES EL PASTOREO DIFERIDO O CREEP GRAZING?

El sistema Creep Grazing consiste en permitir el acceso de terneros y no a las vacas, a potreros contiguos dentro de la rotación a través de puertas exclusivas para ellos



¹ Ingeniero Agrónomo M. Sc. Programa Investigación Carne Bovina. Estación Experimental Carillanca.

² Ingeniero Agrónomo M. Sc. Programa Transferencia Tecnológica. Estación Experimental Carillanca.

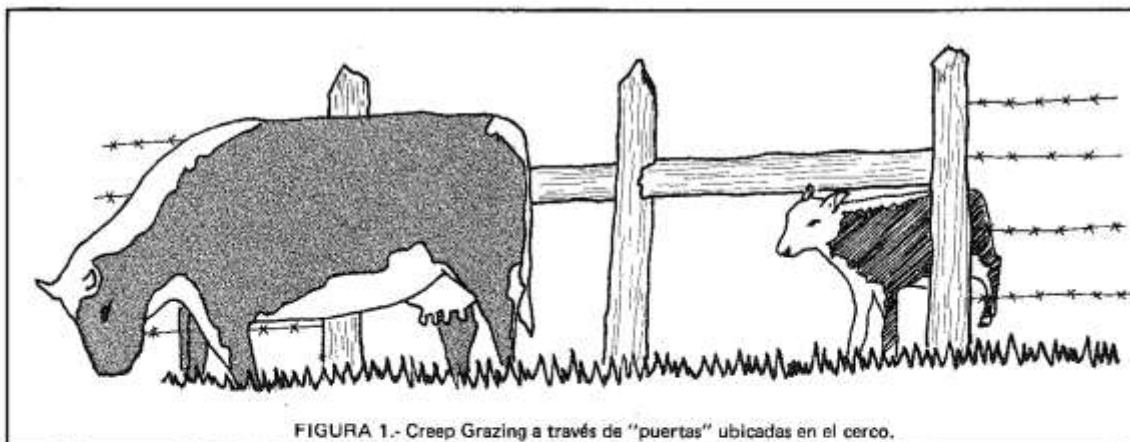


FIGURA 1.- Creep Grazing a través de "puertas" ubicadas en el cerco.

Figura 1. Es decir, es una modificación del sistema de pastoreo rotativo convencional, para permitir a los terneros disponer de una mayor superficie, favoreciendo la selección de su alimento. Con la mayor disponibilidad de pradera se consigue estimular el crecimiento de los terneros logrando mayores pesos al destete.

MAYOR PESO AL DESTETE CUBIERTA MAS TEMPRANA, ENGORDA RAPIDA

En los sistemas físicos de producción vaca-ternero bajo condiciones pastoriles es deseable que los pesos de los terneros al destete sean lo más alto posible. En la medida que esto ocurra, mayor es el número de hembras que pueden alcanzar pesos de cubierta a los 15-16 meses de edad, posibilitando partos a los dos años y un aumento en el número de reemplazos.

En los machos, permite acortar el tiempo de engorda ya que los novillos llegan en

mejor estado a la suplementación invernal para su engorda. Bajo estas condiciones y con adecuada alimentación posterior, se puede obtener machos Hereford gordos, a los 14-15 meses de edad con 380 kg de peso vivo.

EXPERIENCIA CON MANEJO SENCILLO

Durante la temporada 1981/1982 se realizó en Carillanca una experiencia pastoril con vacas y terneros Hereford, con el objeto de comparar el pastoreo rotativo convencional con el diferido para terneros, en función de los pesos al destete.

Para estos efectos se utilizaron 28 vacas de más de dos partos y sus crías nacidas en septiembre, las cuales se ubicaron sobre 16 hectáreas de praderas de trébol-ballicas, en condiciones de secano, a partir de octubre. La mitad de las vacas con sus crías estuvieron en el sistema rotativo convencional y la otra mitad en el sistema Creep Grazing. En este último se construyeron puer-

tas exclusivas para el uso de los terneros, permitiéndolo solo a ellos el recorrido y el acceso libre a la pradera en los potreros asignados en cada tratamiento.

MAS KILOS CON CREPP GRAZING

Los resultados generales de la experiencia se presentan en el Cuadro 1. En estos se aprecian diferencias estadísticas en los incrementos de peso vivo de los terneros en favor del sistema Creep Grazing, que alcanzaron a 17 kilos por ternero al destete.

El mayor peso al destete de los terneros, alcanzado con el sistema de pastoreo diferido, justifica plenamente la norma de manejo.

En cuanto a las vacas, el peso máximo obtenido por los vientres en primavera fue de 553 y 557 kg para las de Creep Grazing, y convencional respectivamente, que se alcanzó a mediados de diciembre. Desde esa fecha y hasta la finalización de la experiencia en

Cuadro 1. Resultados del pastoreo rotativo Convencional y diferido en sistema vaca-ternero Hereford. Carillanca, 1981/82.

	Convencional	Creep Grazing
Número de vacas	14	14
Superficie, ha	8	8
Días pastoreo	176	176
Peso inicial, kg	486	495
Incremento de peso vivo, kg/día	0,20	- 0,04
Peso final, kg	525	489
Forraje ofrecido por pastoreo, kg m.s.	1.895	1.375
Número de terneros	14	14
Peso inicial, kg	61	57
Incremento de peso vivo, kg/día	0,82	0,92
Peso final al destete, kg	205	218

abril, los vientres en ambos sistemas, perdieron peso por efectos de la sequía estival, situación frecuente en los últimos años.

Las pérdidas de peso registradas en los vientres son consideradas normales para el periodo de verano en la zona y de hecho no fueron lesivas en su reproducción posterior.

Sin embargo, los resultados de esta experiencia señalan mayores pérdidas de peso en aquellas vacas que estuvieron en el sistema diferido. Esta situación fue el reflejo de la menor disponibilidad de pasto por pastoreo (1.375 versus 1.895 kg de materia seca) que tuvieron los potreros del sistema Creep Grazing en relación al Convencional. Esto confirma, aún más los resultados obtenidos con los terneros en el sistema de pastoreo diferido, puesto que con menor disponibilidad de pasto pudieron su-

bir más peso de los del Convencional, lo que indica que salieron del potrero en el cual estaban con la vaca a buscar su alimento a los potreros contiguos.

De las observaciones realizadas en el experimento, se pudo comprobar que la salida de los terneros del potrero

se provoca en forma espontánea a partir del mes y medio de vida, lo que se acentúa con el avance de la estación. Así fue frecuente encontrar terneros en prácticamente todos los potreros del sistema de producción habilitado con puertas a partir de noviembre o cuando los terneros tenían 3,5 meses de edad. Esta salida generalizada de los terneros a potreros colindantes permite el mayor incremento de peso. La Figura 2 señala claramente que en los meses de noviembre, diciembre, los terneros del sistema Creep Grazing comienzan a ganar más peso que los terneros bajo el sistema Convencional.

CONCLUSIONES:

El Creep Grazing promueve y permite pesos al destete de los terneros.

El manejo es sencillo y de bajo costo puesto que solo implica la modificación (puertas) en los cercos ya existentes en el potrero. ●

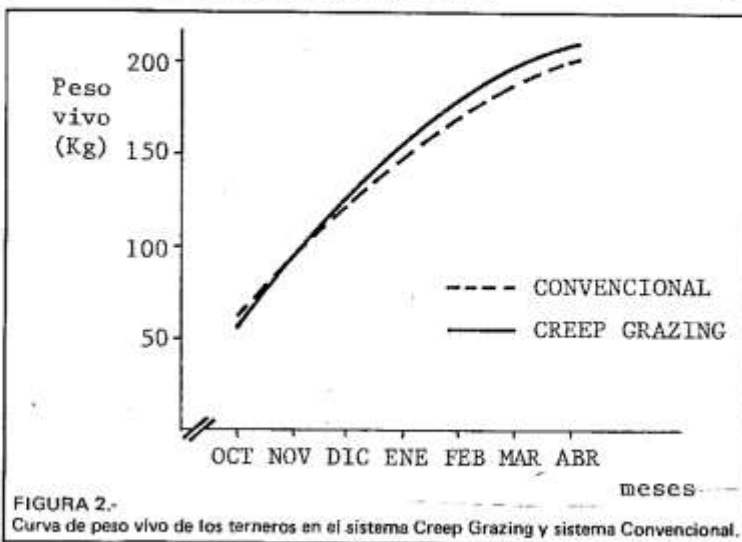


FIGURA 2.- Curva de peso vivo de los terneros en el sistema Creep Grazing y sistema Convencional.