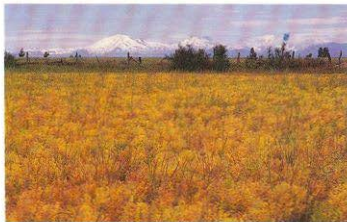


Obtenga Alto Porcentaje de Granos de 7 mm PRODUCCIÓN DE LENTEJA CHILENA O «LENTEJÓN»

Juan Tay U.
Alvaro Vega S.



La superficie sembrada con lenteja en la VII y VIII regiones ha disminuido drásticamente en el último tiempo, llegándose, en algunas áreas, a la desaparición de su cultivo. Como principal responsable del problema aparece la importación de lentejas con un precio inferior al del producto nacional y sin posibilidades de competir. Frente a ese hecho, el tamaño de la lenteja debe ser el factor que marque la diferencia, pues la importada presenta dimensiones inferiores a la lenteja chilena o «lentejón» que se obtiene cuando se usan las variedades y el sistema de producción adecuado. La lenteja importada concentra la mayor cantidad de sus granos en el calibre 5 milímetros, en tanto que la producción de granos de 7 milímetros la de mayor precio en el mercado- es casi nula.

Sobre el particular, el «Sistema INIA de Producción de Lentejón Chileno», se basa en el uso de la nueva variedad Superarauca-INIA, que puede llegar a producir hasta un 80% de granos de 7 milímetros. Esta característica única de la lenteja chilena, permite obtener mayores precios y recuperar mercados tradicionales del «lentejón chileno», perdidos por la escasa producción de este calibre. Importante resulta considerar que en la actualidad sólo nuestro país puede producir granos de 7 milímetros en cantidades comerciales.

Requisitos Indispensables Para Obtener Buenos Rendimientos

- No siembre en potreros que presentan gran cantidad de malezas o han estado por varios años sin cultivos. Estos potreros se caracterizan por tener una gran cantidad de malezas que dificultan la realización de un eficiente control aunque se utilicen picas manuales o herbicidas.
- Use fertilización fosfatada.
- Control de malezas. Los herbicidas han demostrado ser más eficientes y económicos que las picas manuales.
- Use semillas de buena calidad de variedades de grano grande.
- No comercialice su lenteja revuelta. Hágalo de manera limpia y por calibres separados 6 y 7 milímetros, así se pueden obtener mejores precios.

Características de la Nueva Variedad Superaraucana-INIA

Descripción de la Planta

Superaraucana-INIA es una nueva variedad de lenteja que produce un 80% de grano sobre 7 mm. Tiene un tipo de planta intermedia entre erecta y posturada, con una altura promedio que varía entre 35-50 centímetros. El follaje es de color verde claro y se destaca por el mayor tamaño de sus hojas por sobre el resto de las variedades y tipos locales de lenteja.

Días de Siembra y Floración

Sembrada en mayo, en el secano interior experimenta la floración a los 120 días (mediados de septiembre). En la precordillera, en tanto, florece a mediados de octubre, aproximadamente a los 151 días.

Días de Siembra y Madurez de Cosecha

En el secano interior la madurez de cosecha alcanza a los 202 días (mes de noviembre) y en la precordillera madura a los 220 días, es decir, a fines de diciembre.

Calidad de Granos

En lentejas, como en otras leguminosas de grano, el tamaño de los granos constituye la principal medida de calidad que se utiliza en su comercialización. Superaraucana INIA presenta una elevada producción con un alto porcentaje de granos de 7 mm.

Recomendaciones de Siembra

Fecha de siembra

Secano Interior : Desde fines de abril a mediados de mayo.

Secano Costero : Mayo a mediados de junio.

Precordillera : Desde mayo hasta la primera semana de junio.

Distancia entre Hileras y Dosis de Semillas

Distancia entre hileras : 30 - 40 cm.

Dosis de semillas : 70 - 80 kg/ha

Fertilización

Aplique Superfosfato triple en el surco de siembra junto a la semilla. Utilice las cantidades recomendadas por el análisis de suelo. Si no lo tiene, aplique a lo menos dos sacos (160 kg/ha) en suelos trumacos y un saco y medio (120 kg/ha) en suelos rojos arcillosos.

Inocule la semilla siempre que en siembras anteriores de lenteja, haba, chícharo y arveja no se haya observado una buena nodulación.

Control de Malezas

Entre otros, se pueden aplicar los siguientes herbicidas en el cultivo de la lenteja:

Pre-siembra incorporado: Trifluralina. Controla malezas de hoja ancha y gramíneas.

Pre-emergencia: Linurón, Simazina. Controla malezas de hoja ancha y gramíneas.

Post-emergencia: Galant, Assure, Poast. Controlan sólo malezas gramíneas.

CUADRO 1 Porcentaje de granos de 7 mm de Superaraucana-INIA y Araucana-INIA en diferentes localidades.

Variedad	% Calibre 7 mm		
	Ninhue	Cauquenes	El Carmen
Superaraucana INIA	85	81	80
Araucana INIA	38	40	37

CUADRO 2 Rendimiento en qq/ha de Superaraucana-INIA y Araucana-INIA en localidades de las regiones del Maule y Bio-Bío

Localidad	Rendimiento qq/ha	
	Área Agroecológica	Superaraucana-INIA
Cauquenes	Secano Interior	19
Portezuelo	Secano Interior	16
Chillán	Valle Central	14
El Carmen	Precordillera	19
Pemuco	Precordillera	18