



Plagas en hortalizas:

Chinche pintada

Nancy Vitta P. / INIA La Platina
nvitta@inia.cl

Nombre científico, orden y familia

Bagrada hilaris (Burmeister) (Heteroptera: Pentatomidae).

Hospedantes

Principalmente, la familia Brassicaceae: coliflor, repollo, brócoli, rúcula, yuyo y rábano, kale, pack choi, entre otras. Es altamente polífaga, con 74 hospedantes citados a nivel mundial, de los cuales 56 corresponden a especies cultivadas. Además de las especies de bráscicas, también son hospedantes: papa, tomate, lechuga, espinaca, cebolla, alcachofa, zanahoria, poroto, maíz, malezas y especies ornamentales.

Distribución e importancia económica

La chinche pintada es una especie originaria de África y Asia. Fue detectada por primera vez en Chile en septiembre de 2016, en la comuna de Quilicura, Región Metropolitana.

Su importancia económica está dada porque la plaga causa reducciones en la calidad del rendimiento de diferentes cultivos de bráscicas, debido principalmente a daños causados durante su alimentación (marchitez, muerte del tejido, e incluso en infestaciones severas, la muerte de la planta).

Descripción y ciclo

Este insecto tiene un ciclo compuesto de 3 fases llamadas "estados": huevo, ninfa y adulto. A su vez, las fases de huevo y ninfa se dividen en 3 sub-fases o "estadios". La secuencia de todas estas etapas constituye un "ciclo" (desde huevo hasta adulto).

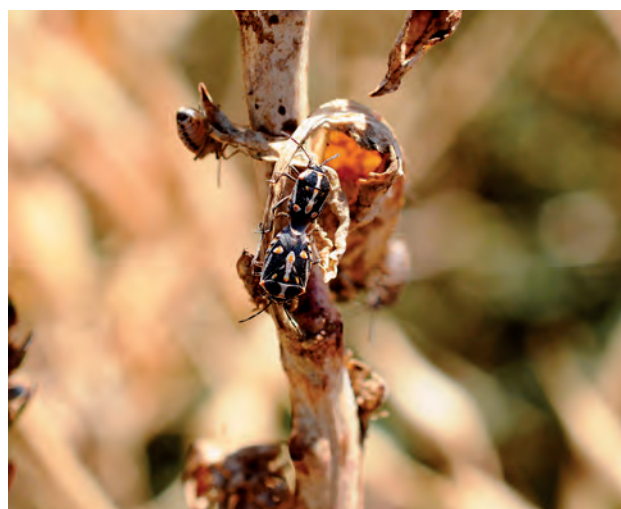


Foto 1. Adultos.

1. **Huevo:** forma de barril, con reticulaciones en el corion (ovalado). De color blanco cremoso que posteriormente se torna de color rosado o anaranjado, de 0,876 x 0,698 mm. Dura aproximadamente 7 días.
2. **Ninfa I-V:** la ninfa I es naranja brillante a roja de 1,12 x 0,77 mm. La ninfa II es similar a la ninfa I. A medida que se va desarrollando y alimentado, va cambiando de aspecto y tamaño. Cuando llega a ninfa III es de color rojo con marcas negras en los bordes de 1,5 x 1,45 mm. La ninfa



IV es similar a la ninfa III, sólo que su tamaño va de 2,45 x 1,69 mm. El último estado lo pasa en la planta o suelo. En ella se comienzan a ver los rudimentos alares y es similar al adulto, pero de menor tamaño (5,29 x 3,04 mm). En este estado cesa la alimentación y el movimiento, para permitir que los tejidos se transformen en los tejidos del adulto.

3. **Adulto:** hay adultos de ambos sexos, siendo la hembra levemente más grande que el macho. La hembra mide 7,12 x 3,94 mm, mientras que el macho 5,29 x 3,04 mm. Tienen forma de escudo, predominantemente de color negro y con manchas rojas y amarillas en el cuerpo. Su mayor actividad se produce durante las horas de más calor.

En Chile aún no hay referencia de cuánto tiempo puede demorar el ciclo completo en desarrollarse. Debe estudiarse para las condiciones climáticas de nuestro país. La literatura internacional indica que en condiciones de laboratorio (24±4.2°C y HR 44%) al insecto le toma 41-87 días para completar una generación y el ciclo de vida se completa en 38-65 días (Verma *et al.*, 1993). Se menciona como su temperatura umbral mínima 11°C y máxima 32°C.

Daño

Dependiendo del tipo de cultivo, el daño puede variar desde un punteado con manchas necróticas, retraso del crecimiento, pérdida de la dominancia apical, formación de múltiples cabezas e, incluso, la muerte de la planta.

Manejo de la plaga

- A la fecha, en Chile es una plaga bajo control oficial, presente sólo en la región de Valparaíso y Metropolitana. Revisar habitualmente página de SAG, denunciar su presencia si se detecta en otra región (www.sag.cl/ambitos-de-accion/bagrada-hilaris-o-chinche-pintada).
- Para detectar infestación temprana en un predio, revisar malezas como yuyo y rábano antes de siembra y trasplante, y eliminarlas como foco de la plaga.
- Eliminar restos de cultivos de brásicas, usando compostera y tapando inmediatamente.
- Hasta la fecha sólo tiene control con plaguicidas autorizados (33) al 31 de mayo de 2017. Revisar lista de plaguicidas autorizados en www.sag.cl/ambitos-de-accion/bagrada-hilaris-o-chinche-pintada.

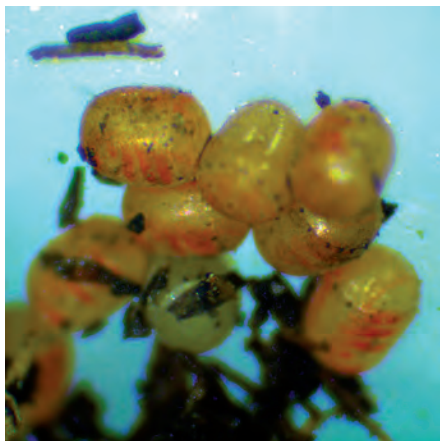


Foto 2. Huevos.



Foto 3. Ninfas.



Foto 4. Daño.

INIA más de 50 años
aportando al sector agroalimentario nacional

Permitida la reproducción total o parcial de esta publicación citando fuente y autor.

Más información: Nancy Vitta P., INIA La Platina, nvitta@inia.cl

www.inia.cl

