



Polilla de la papa

Phthorimaea operculella (Zeller)
(Lepidoptera: Gelechiidae)

Claudio Salas F.

Ingeniero Agrónomo Dr.
claudio.salas@inia.cl

Carlos Quiroz E.

Ingeniero Agrónomo M.Sc., Ph.D.
cquiroz@inia.cl

Javier Puelles T.

Ingeniero Agrónomo
javierpuellest@gmail.com

Descripción:

En su estado adulto tiene un tamaño de 8-10 mm de largo y 15 mm de expansión alar. Las alas están cubiertas con escamas de color pardo, mezcladas con tonalidades grises plateadas y con pequeñas pecas negras. Presenta flecos en los extremos de éstas.

La larva atraviesa por cuatro estadios, que varían de tamaño entre 1 y 15 mm de largo. Son de color blanco cremoso y antes de pupar adquieren un tono rosado.

Daño:

La larva posee un aparato bucal masticador-mordedor con el que se alimenta y produce galerías en hojas, tallos, brotes y tubérculos, causando un daño directo a los tejidos, lo que debilita a la planta, provoca muerte de centros de crecimiento y quiebre de tallos.



Control Biológico:

En Chile se ha identificado a *Encarsia porteri* (Mercet), *Trichogramma* spp. y *Copidosoma desantisi* (Ann & May) parasitando huevos de la polilla de la papa. En estado de larva la polilla puede ser parasitada por *Apanteles* spp. y por *Dineulophus phthorimaea* (De Santis).

Acuerdo de Producción Limpia "Hortícola Zona Central"

Financia:

Consejo Nacional
de Producción
Limpia

PRODUCCIÓN LIMPIA

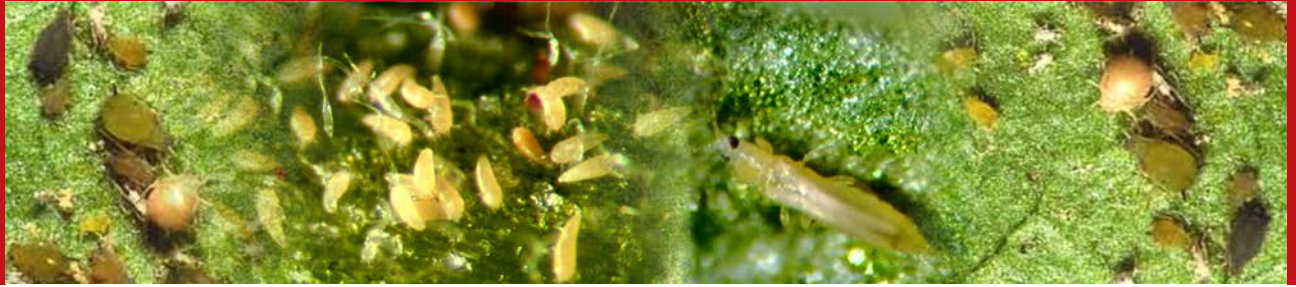
Ejecuta:

FedeFruta
FEDERACION DE PRODUCTORES DE FRUTAS DE CHILE



Ministerio de
Agricultura

Gobierno de Chile



Control Cultural:

Todas las medidas de limpieza y selección que lleven a una reducción del foco inicial de infestación son importantes al comienzo del cultivo:

- Nunca utilizar semilla infestada.
- Uso de variedades resistentes o más tolerantes al daño de polilla de la papa.
- La rotación de cultivos con especies que no sean hospederas contribuye a una reducción de la población de polilla en la localidad.
- Cultivo sano, con fertilización y riego adecuado, le confiere a la planta mayor tolerancia al ataque de este y otros insectos.
- Control de malezas solanáceas, hospederas de la polilla, y de plantas de papa que crecen espontáneamente.
- La preparación del suelo con un aporque alto evitará que los tubérculos queden cerca de la superficie, constituyendo una barrera para la infestación.
- Una cosecha de papas de forma rápida y oportuna es extremadamente importante para disminuir la probabilidad de que la larva infeste un mayor número de tubérculos.

Monitoreo:

Para este insecto está a la venta su feromona sexual, la cual puede utilizarse en diferentes tipos de trampas. Estas últimas se ubican inmediatamente por sobre la altura máxima de las plantas y deben revisarse por lo menos 2 veces a la semana. Superficies inferiores a 5 hectáreas deben disponer de 2 trampas, mientras que superficies superiores a 5 hectáreas deben contar con 4 trampas. Complementar con revisiones semanales de 50 plantas por hectárea, escogidas al azar.

Niveles de Daño Económico o Criterios de Control:

Capturas en trampas de feromonas superiores a 250 machos por trampa por día indican niveles potenciales de la plaga de provocar daño. Sobre estos niveles se debe complementar la información con el recuento de larvas de polillas en la planta.

Control Químico:

Productos de bajo impacto ambiental autorizados por SAG para el control de esta plaga en el cultivo de papa.

Producto comercial	Ingrediente activo	Etiqueta
ABAMITE ME	Abamectina	IV (Verde)
ALSYSTIN 480 EC I.A.	Triflumuron	IV (Verde)
BULL I.A.	Gamma Cihalotrina	IV (Verde)
BULL CS I.A.	Gamma Cihalotrina	IV (Verde)
CORAGEN	Clorantraniliprol	IV (Verde)
ORTHENE 75 WP I.A.	Acefato	III (Azul)
PEDESTAL	Novaluron	IV (Verde)
PROCLAIM 05 SG	Benzoato de emamectina	IV (Verde)
SORBA 050 EC. I.A.	Lufenuron	IV (Verde)
SUCCESS 48 I.A.	Espinosad	IV (Verde)
RIMON 10 EC	Novalurón	IV (Verde)
VERISMO	Metaflumizona	III (Azul)

**INIA más de 50 años
aportando al sector agroalimentario nacional**

Más informaciones:
INIA LA PLATINA, Avda. Santa Rosa 11610, La Pintana,
Santiago de Chile.