



Entomología – Plagas en cultivos:

Bruco del frejol

Luis Devotto M. / INIA Quilamapu
ldevotto@inia.cl

Nombre científico, orden y familia
Acanthoscelides obtectus Say (Coleoptera: Bruchidae).

Hospedantes
Arveja, poroto, garbanzo, haba y lenteja.

Distribución e importancia económica
Este insecto se distribuye por América, Europa, Oriente próximo, centro de África y sectores de Oceanía y Asia. Tiene una importancia económica alta. Se ha distribuido principalmente por medio de lotes infestados.

Descripción y ciclo

Ciclo completo compuesto por cuatro etapas o fases (“estados”): huevo, larva, pupa y adulto.

Huevo: son blancos y muy difíciles de encontrar. Tienen un desarrollo lento (entre 1 a 1,5 meses) y son colocados en las vainas o entre medio de los granos secos, según el ataque sea a las plantas o en almacenaje.

Larva: cuerpo blanco con la cabeza inicialmente amarilla y luego café. Tienen cerdas y tres pares de patas verdaderas. Pasan por varias mudas mientras se alimentan de las semillas, lo que les toma entre 3 a 4 semanas.

Pupa: ocurre al interior del grano atacado, siendo la duración de este estado muy variable (**Foto 1**).

Adulto: el adulto es un pequeño escarabajo, de entre 2 a 5 mm, con colores que van desde café claro a café oscuro.

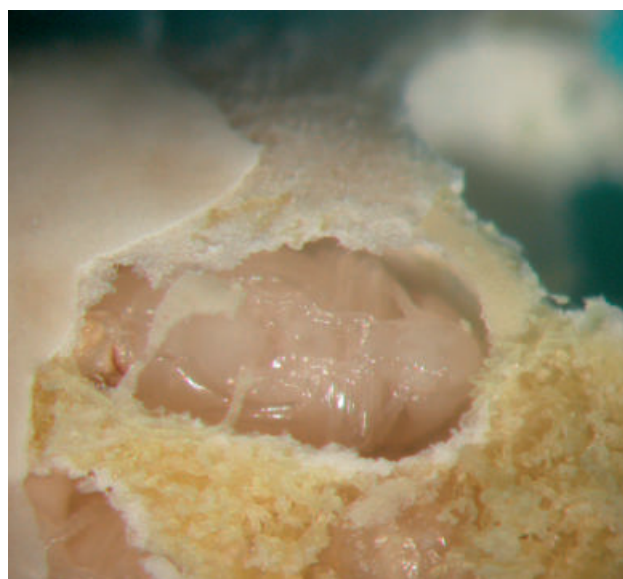


Foto 1. Pupa de bruco al interior de un grano de poroto.

El par de alas endurecidas (“élitros”) tienen manchas longitudinales más oscuras y, a su vez, los élitros rematan en un borde posterior anaranjado. Sus alas y antenas tienden a ser rojizas (**Foto 2**).

En la medida que la temperatura se mantenga constante y templada, la plaga puede tener muchos ciclos continuos. A nivel de campo, los adultos tienen la capacidad de sobrevivir el invierno y recomenzar el ciclo en primavera.



Daño

Esta plaga es un caso particular, en el sentido que puede atacar los granos cuando éstos aún están en la planta, o bien, en los lugares donde se les almacena. Esta ductilidad dificulta su control. Las señales de ovipostura son muy poco detectables, por lo que generalmente el daño se descubre cuando es muy tarde (Foto 3).

Los granos pierden fácilmente su valor, ya que la presencia o los restos de larvas, pupas o adultos son rechazados por los consumidores, a pesar de que los remanentes del grano atacado conservan muchas de sus propiedades nutritivas. Unos pocos granos afectados dentro de un lote ya son causal de rechazo y pérdidas económicas.

Manejo de la plaga

- Hay que evitar la presencia de plantas voluntarias en los campos, de rastrojos sin enterrar o de restos de granos.
- La aplicación de insecticidas en el cultivo generalmente no es eficaz.
- Evitar mezclar lotes de temporadas y/o procedencias diferentes.
- Se debe evitar absolutamente la presencia de restos de granos, ya sea en el campo como en las bodegas.
- El manejo se basa en la fumigación adecuada de la cosecha y de las bodegas donde se le almacena, a fin de partir con siembras libres de este insecto.



Foto 2. Adulto de bruco del frejol emergiendo desde grano de poroto.



Foto 3. Adulto de bruco sobre poroto cosecha, con daño.

INIA más de 50 años
 aportando al sector agroalimentario nacional

Permitida la reproducción total o parcial de esta publicación citando fuente y autor.

Más información: Luis Devotto M., INIA Quilamapu, ldevotto@inia.cl

www.inia.cl

