



# Gusanos cortadores

**Gusano cortador de las chacras**

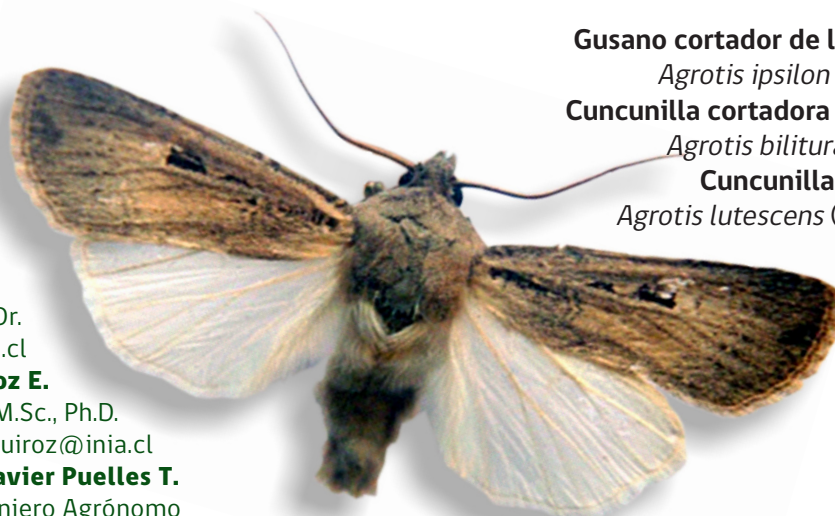
*Agrotis ipsilon* (Hufnagel).

**Cuncunilla cortadora de la papa**

*Agrotis bilitura* (Guenée).

**Cuncunilla granulosa**

*Agrotis lutescens* (Blanchard)



**Claudio Salas F.**

Ingeniero Agrónomo Dr.  
claudio.salas@inia.cl

**Carlos Quiroz E.**

Ingeniero Agrónomo M.Sc., Ph.D.

cquiroz@inia.cl

**Javier Puelles T.**

Ingeniero Agrónomo

javierpuellest@gmail.com

## Descripción:

Los machos y hembras de estas especies son polillas de cuerpo robusto que miden entre 35 a 51 mm de expansión alar. Presenta alas posteriores pardo oscuro con zonas anaranjadas. Las larvas son conocidas como gusanos cortadores, permanecen enterradas en el suelo y solo salen de este a alimentarse, generalmente en la oscuridad. Son de colores grises oscuros semejantes al medio en el que se ocultan.

## Daño:

El grado de daño depende de del estado fenológico de las plantas de tomate. En estado de plántula cortan a nivel de cuello y a veces ascienden al follaje para alimentarse de las hojas basales, generalmente este daño lo realizan larvas invernantes, a fines de septiembre y octubre. El daño principal ocurre sobre frutos verdes los que ya tienen coloración por lo general no son atacados. El daño que producen en frutos es similar al producido por ratones, la diferencia es que estos atacan frutos maduros y los gusanos cortadores frutos verdes.

**Acuerdo de Producción Limpia "Hortícola Zona Central"**

Financia:

Consejo Nacional  
de Producción  
Limpia

PRODUCCIÓN LIMPIA

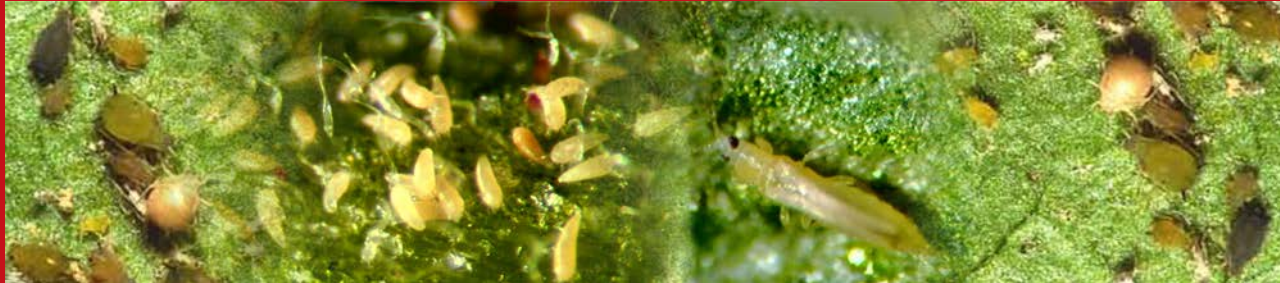
Ejecuta:

**FedeFruta**  
FEDERACION DE PRODUCTORES DE FRUTAS DE CHILE



Ministerio de  
Agricultura

Gobierno de Chile



### Control Biológico:

En el país se presentan parasitoides de larvas, tales como himenópteros del género *Apanteles* y dípteros de la familia *Tachinidae*. También puede haber control natural por microavis-pillas del genero *Trichogramma*.

### Control Cultural:

Para reducir el ataque de gusanos cortadores es importante el control de malezas, porque allí invernan las larvas, y la preparación de suelo para destruir las larvas con rastra.

### Monitoreo:

La detección de adultos en un sector se puede realizar con trampas de luz en las que caen más machos que hembras, porque estas últimas vuelan más a ras de suelo. esto permite conocer el inicio de poblaciones adultas.



### Niveles de daño económico o criterios de control:

Basta la presencia de muy bajas poblaciones 5 adultos/trampa, para producir daño económico en tomates cultivados al aire libre, como sucede en algunas temporadas. En el caso de tomates en invernadero no es de tanta importancia, porque en ellos se desinfecta el suelo y se controlan malezas.

### Control Químico:

En cultivos guiados es difícil que se produzca daño ya que los frutos afectados generalmente son aquellos que están en contacto con el suelo. Con un 2% de frutos dañados del primer racimo se debe iniciar el control químico siendo apropiada la aplicación de cebos tóxicos al cuello de la planta. A continuación, se presenta una lista de insecticidas de bajo impacto ambiental autorizados por SAG para el control de esta plaga en tomate.

Producto comercial	Ingrediente activo	Etiqueta
Producto	Ingrediente activo	Etiqueta
Coragen	Clorantraniliprol	IV (Verde)
Intrepid SC	Metoxifenoza	IV (Verde)
Entrust	Spinosad	IV (Verde)
Proclaim 05 SG	Benzoato de Emamectina	IV (Verde)

**INIA más de 50 años  
aportando al sector agroalimentario nacional**

Más informaciones:  
INIA LA PLATINA, Avda. Santa Rosa 11610, La Pintana,  
Santiago de Chile.