



Peste negra en nogal orgánico

Sylvana Soto, Ingeniera Agrónoma Dr., y Patricia Rebufel, Técnica Microbióloga / INIA La Platina
sylvana.soto@inia.cl

Descripción

Es una de las enfermedades más importante en el cultivo del nogal. Bajo condiciones favorables para el patógeno (primaveras lluviosas y templadas) puede producir pérdidas de más de 50%.

Los períodos críticos de infección son elongación de amentos, exposición de flores pistiladas, frutos formados hasta endurecimiento de la cáscara.

Esta bacteria puede entrar por las aperturas naturales, como estomas (hojas) y lenticelas (frutos), y también por heridas. Para su ingreso debe existir agua libre (lluvia, neblinas, rocío, etc.) en combinación con temperaturas templadas (entre 15 y 25°C). En la zona central de Chile, estas condiciones se presentan generalmente en primavera, que coincide con los momentos de mayor susceptibilidad del hospedero.

Síntomas

En general puede afectar todo tejido tierno y succulento, que incluye flores masculinas y femeninas y frutos jóvenes. En ramas y hojas produce manchas cloróticas sin importancia. En frutos jóvenes daña el pelón, produciendo atizonamiento y ennegrecimiento de las zonas afectadas. El daño principal es el manchado de la nuez madura y/o la caída de éstas.

Diseminación: Se disemina por el viento, insectos, lluvias e incluso el polen.





Sobrevivencia

Estas bacterias sobreviven como poblaciones epífitas en yemas y amentos del nogal, en otros cultivos hospederos y también en algunas malezas.

Medidas de control

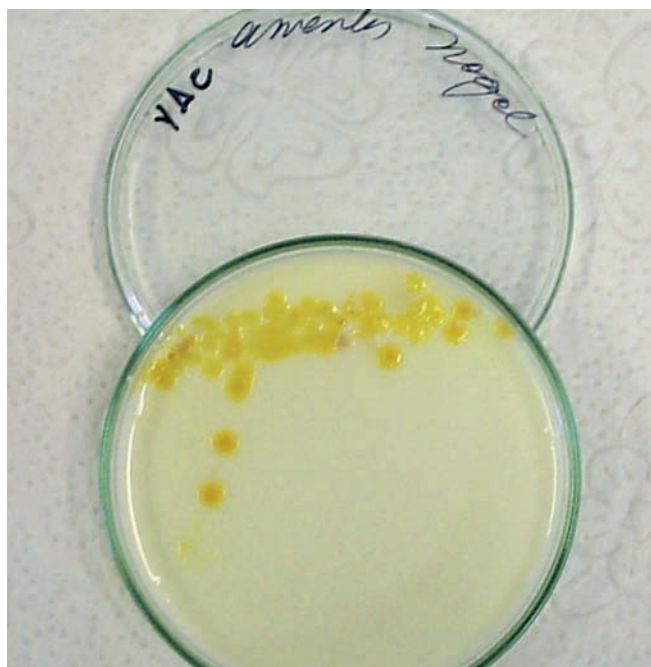
Para mantener controlada esta enfermedad, es necesario remover todos los tejidos infectados (amentos, canchales, entre otros), controlar las malezas, y evitar un exceso de nitrógeno en las plantas a través de un manejo equilibrado de la fertilidad del suelo. Adicionalmente, se pueden realizar aplicaciones de productos cúpricos en los estados de amento, flores pistiladas y cuaja, siempre y cuando las condiciones medioambientales sean favorable para la infección del patógeno. Se debe recordar que bajo las normas de producción orgánica, el uso de cobre está restringido y se debe consultar la normativa vigente con respecto a cantidades máxima permitidas por temporada. Otra alternativa para el control preventivo de la peste negra es el uso de *Bacillus subtilis*. Se debe revisar la etiqueta del producto y elegir aquellos productos autorizados por el SAG como bactericida para control la peste negra en nogales orgánicos.



Referencias bibliográficas

Agrios, G.N. (2005). Plant Pathology. 5th Ed., Elsevier Academic Press, Amsterdam-Boston. 922p.

Latorre, B. 2018. Compendio de las Enfermedades de las Plantas. Ediciones UC. 733 p.



INIA más de 50 años
aportando al sector agroalimentario nacional

Más información:

INIA LA CRUZ / Chorrillos N° 86

La Cruz, Región de Valparaíso

<http://biblioteca.inia.cl/link.cgi/fichas-tecnicas-y-manuales>

