



Entomología – Plagas en frutales:

Chape del cerezo

Luis Devotto M. / INIA Quilamapu

ldevotto@inia.cl

Nombre científico, orden y familia

Caliroa cerasi (Hymenoptera: Tenthredinidae).

Hospedantes

Cerezo, peral, manzano, guindo, ciruelo, membrillo y ornamentales como *Crateagus*, *Cotoneaster* y rosa.

Distribución e importancia económica

Importancia ocasional. En general, aplicaciones de insecticidas dirigidas a otras plagas mantienen adicionalmente controlado a este insecto. Se necesitan varias temporadas de defoliación continua para que los árboles comiencen a manifestar pérdidas detectables de vigor y de producción. Suele presentarse con mayor frecuencia en cerezos.

Descripción y ciclo

Avispa fitófaga de hasta 1 cm de largo, color negro brillante, de movimientos lentos.

Insecto con metamorfosis completa:

1. **Huevos:** de forma ovalada y aplanados, levemente convexos. Son traslúcidos con un reborde o corona café (Foto 1). Colocados mayormente por debajo de la cutícula del haz de las hojas, son claramente visibles desde el exterior y, además, sobresalen en relación al resto de la superficie de la hoja.
2. **Larvas:** de color café oscuro y verdoso, apariencia brillante y viscosa, debido a una mucosidad que las recubre (Foto 2). Puede haber varias larvas por hoja. Se

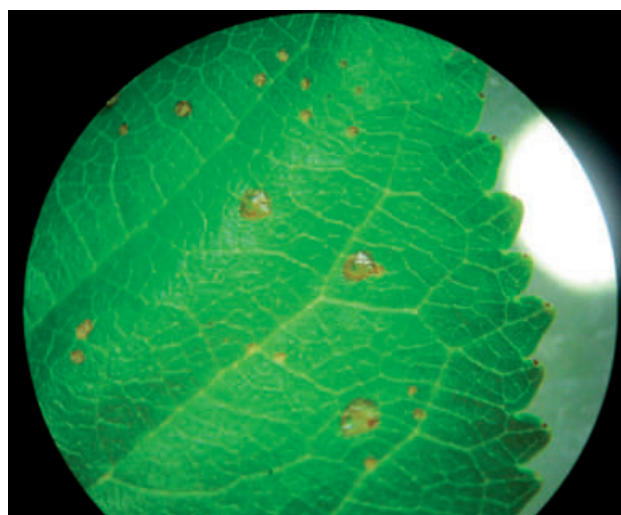


Foto 1. Dos huevos de *Caliroa cerasi* en hoja de cerezo, en la que se aprecian también algunas mordidas causadas por larvas.

mueven lentamente y viven totalmente expuestas. Raspan la superficie de las hojas. Tamaño máximo 1,5 cm, momento en que cesan la alimentación y se tornan amarillas; también pierden la mucosidad. Luego se dejan caer al suelo.

3. **Pupas:** en el suelo, la larva crea un envoltorio de tierra para guarecerse y poder mudar. Este insecto sobrevive el invierno como pupa bajo el suelo. También hay pupas en la generación de verano, pero éstas no entran en receso.



4. **Adultos:** emergen a partir de las pupas a fines de primavera (generación invernante) o en enero (generación sin invernación). En nuestro país, esta especie está formada mayoritariamente por hembras que se reproducen partenogenéticamente. Los machos existen, pero son muy escasos. Tienen dos pares de alas transparentes y ahumadas, que quedan plegadas cuando están en reposo.

Hay dos ciclos anuales y las larvas están presentes en dos momentos del año:

- Desde noviembre hasta diciembre.
- Y desde febrero hasta inicios de marzo.

Las larvas de esta segunda generación son las que pasarán el invierno como pupas en el suelo, hasta la siguiente primavera.

Daño

La larva de esta avispa se alimenta de la parte verde de las hojas (parénquima) y deja sólo la cutícula inferior y las nervaduras. En ataques severos, la acción acumulada de muchas larvas alimentándose simultáneamente resta capacidad fotosintética al árbol (**Foto 3**). En algunas ocasiones esto se traduce en menor producción y/o menor longevidad del árbol.

Manejo de la plaga

- Aplicaciones foliares de insecticidas neurotóxicos, algunas caolinitas y azufre, cuando la fenología del cultivo lo permite. Están dirigidas fundamentalmente al control de larvas y, en algunos casos, también incluyen a los adultos.
- Tiende a atacar más a las variedades de hojas lisas y glabras que a aquellas con mayor pubescencia.



Foto 2. Larva de *Caliroa cerasi* y lesión en hoja de cerezo causada por su alimentación.



Foto 3. Huerto de cerezo con daño extensivo causado por *Caliroa cerasi*.

INIA más de 50 años
 aportando al sector agroalimentario nacional

Permitida la reproducción total o parcial de esta publicación citando fuente y autor.

Más información: Luis Devotto M., INIA Quilamapu, ldevotto@inia.cl

www.inia.cl

