



Invasión del chinche del Arce: *Boisea trivittata*

Ernesto Cisternas A., Andrea Torres P. y Ana Morales R. | ecistern@inia.cl | INIA La Cruz

La chinche del maple, *Boisea trivittata* (Say) (Hemiptera: Rhopalidae), es un insecto nativo de Norteamérica (Suroeste de Estados Unidos), asociado principalmente a árboles ornamentales conocidos como Arces (*Acer* spp).

Este insecto, accidentalmente introducido a Chile, fue detectado en el 2020 en la región Metropolitana y es hoy en día un insecto invasor en fase de expansión.

Actualmente, se distribuye entre las regiones de Coquimbo y Metropolitana, lo cual debería cambiar en el corto plazo, ya que los arces, hospedero principal, se encuentran establecidos en jardines urbanos (plazas, parques, calles y avenidas), en los patios de casas y construcciones urbanas y rurales como árbol ornamental de sombra a lo largo de Chile. Cuando los arces, principalmente (*Acer negundo*), se encuentran próximos a construcciones, árboles frutales y cultivos, producen alarma y confusión entre los vecinos y productores agrícolas, debido a la presencia de altas densidades de insectos junto a sus casas.

Hospederos

Presenta un restringido rango de hospederos, principalmente árboles de uso ornamental como los Arces, siendo el *Acer negundo* y sólo cuando las infestaciones son muy altas, aparecen también asociados a los Fresnos, *Fraxinus* spp.

En la región de Valparaíso, cuando los arces se encuentran próximos o en contacto con especies frutales, es posible confirmar la asociación del chinche con ellos, así, hemos podido observar oviposturas en follaje de cítricos.

Boisea sería en término estricto una especie monófaga, aunque se menciona que podría asociarse también a especies como manzano, frutilla, cerezo, pera, duraznero y ciruelo.

Descripción

Este insecto presenta una metamorfosis incompleta o hemimetábola, es decir, desarrolla los estados de huevo, ninfa y adulto. Los adultos tienen capacidad de vuelo, ojos rojos y son negros con características líneas rojas en su cabeza, tórax y borde de élitros. Las hembras en promedio miden $1,30 \pm 0,05$ cm de largo, siendo algo más grandes que los machos, que en promedio miden $1,16 \pm 0,05$ cm de largo, lo cual es fácilmente distinguible en campo.

Los huevos miden $1,5 \times 0,7$ mm, son amarillos cuando están recién ovipuestos, tornándose rojizos gradualmente hasta la eclosión. Son puestos en las hojas de sus hospederos y entre la hojarasca, en grupos de número variable que no sobrepasa los 13 a 14 huevos agrupados.

Las ninfas no tienen capacidad de vuelo, son completamente rojizas-anaranjadas en los tres primeros estadios (N1, N2 y N3), salvo sus patas, antenas, tórax y parte de la cabeza que es de color café oscuro a negro. Los estadios N4 y N5 presentan notorio desarrollo de sus sacos alares negros, al igual que sus patas, antenas, tórax y cabeza. El largo del cuerpo en su primer estadio (N1) no es mayor a 1 mm y el último estadio ninfal (N5) puede alcanzar largos de entre 1,0 y 1,3 cm.



Foto 1. Estadios de Ninfas N1 a N5.



Cómo reconocer su presencia

Los adultos y ninfas presentan un aparato bucal picador-chupador con el cual se alimentan de las hojas, ramillas no lignificadas y semillas (sámaras) en los arces.

Estos chinches son más vistosos cuando forman agregaciones, principalmente de ninfas en la base de los árboles entre la hojarasca, las que suben por el tronco siendo muy sensibles a ruidos y movimientos. Otro momento, es cuando ocurren los vuelos de dispersión en otoño, formando agregaciones en los árboles. Sin embargo, cuando mayor alarma causan es cuando se reconocen en las paredes e introducen a las casas, manchando con sus fecas muebles, cortinas y el mal olor que expelen, además, del impacto que se produce por la confusión con chinches hematófagos (vinchucas).

Ciclo estacional

El número de generaciones de *Boisea* en Chile dependerá de la zona geográfica donde se desarrolle, en la zona norte se debería esperar el desarrollo de dos o más generaciones y en la zona sur, una generación. El chinche del arce inverna al estado adulto oculto en construcciones, bajo hojarasca y espacios donde se refugia de las bajas temperaturas.

En la primavera, con el incremento de las temperaturas, inicia su actividad buscando alimento, apareándose y comenzando la oviposición. Desde fines de primavera y durante el verano, será posible ver todos los estados y estadios ninfales activos del chinche. Con las menores temperaturas del otoño, los adultos migrarán y buscarán nuevos lugares para invernar.

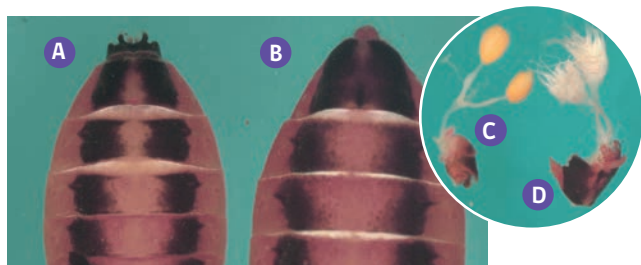


Foto 2. Vista ventral del abdomen y gónadas de (A-C) macho y (B-D) hembra.

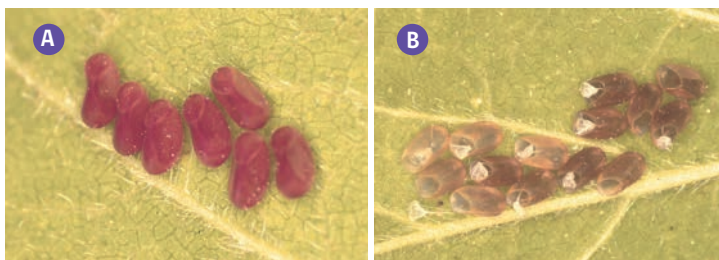


Foto 3. Huevos maduros (A) y corion de eclosionados (B).



Foto 4. Ovipositoras en hoja de naranjo.



Foto 5. Agregación de ninfas en suelo.



Foto 6. Adultos y ninfas en tronco.



Foto 7. Agregación de adultos en ramas y follaje.

INIA

liderando la agrociencia para un futuro sostenible

Más información: INIA LA CRUZ / Chorrillos N° 86 / La Cruz, Región de Valparaíso.
Permitida la reproducción tota o parcial de esta publicación citando fuente y autor/a.
<https://biblioteca.inia.cl/handle/20.500.14001/66685>

www.inia.cl