

Anillado en vides

ESTA PRACTICA PUEDE REALIZARSE EN PLANTAS VIGOROSAS Y SANAS TODOS LOS AÑOS.

INCREMENTA LA CUAJA.

AUMENTA EL TAMAÑO DE LAS BAYAS.

ADELANTA LA MADUREZ

MEJORA EL COLOR DE LAS VARIEDADES COLOREADAS.

DISMINUYE EL DESGRANE DE POST COSECHA.

Iván Muñoz H.

Ingeniero Agrónomo M.S.

Jorge Valenzuela B.

Ingeniero Agrónomo Ph.D.

El anillado es una práctica muy antigua. Su uso se remonta al año 1776 cuando se utilizó para estimular la cuaja y adelantar la madurez de la fruta.

Fue introducida a Grecia en 1833, para estimular la cuaja en la variedad Corinto Negra y en USA se inició en 1887 para aumentar el tamaño de las bayas, especialmente en variedades sin semilla.

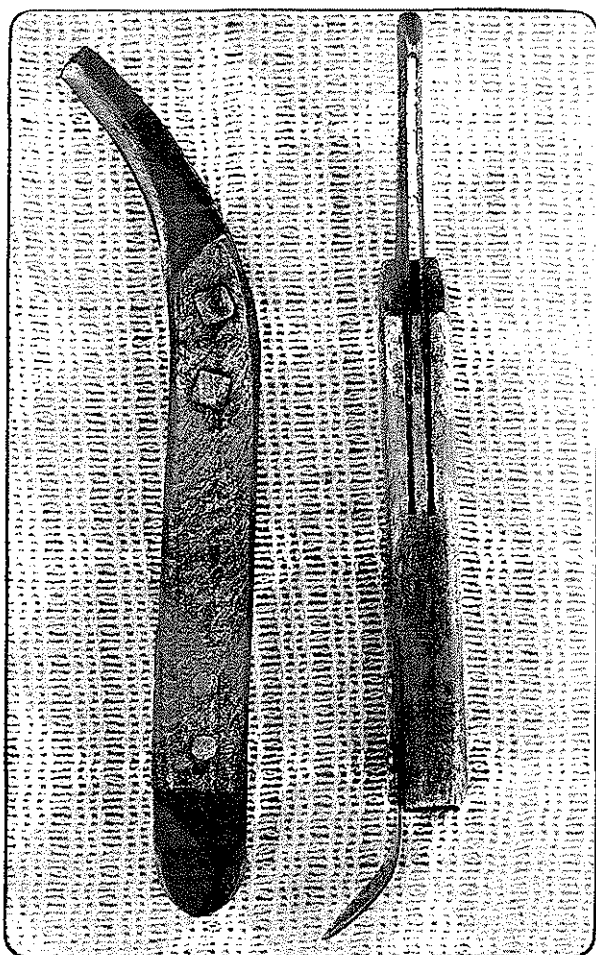
En Chile, esta es una técnica poco usada, ya sea por desconocimiento o bien por temor a dañar la planta. Esto ha restado posibilidades en la producción al no aprovechar las ventajas del anillado, principalmente en algunas de las variedades de vid destinadas a la exportación.

El anillado consiste en la remoción de un anillo de corteza, no mayor a 3 mm de espesor, en cargadores, brazos o tronco con el objeto de impedir el descenso de los nutrientes elaborados por las hojas hacia las raíces, acumulándose sobre el anillo por el período que demora la cicatrización de este.

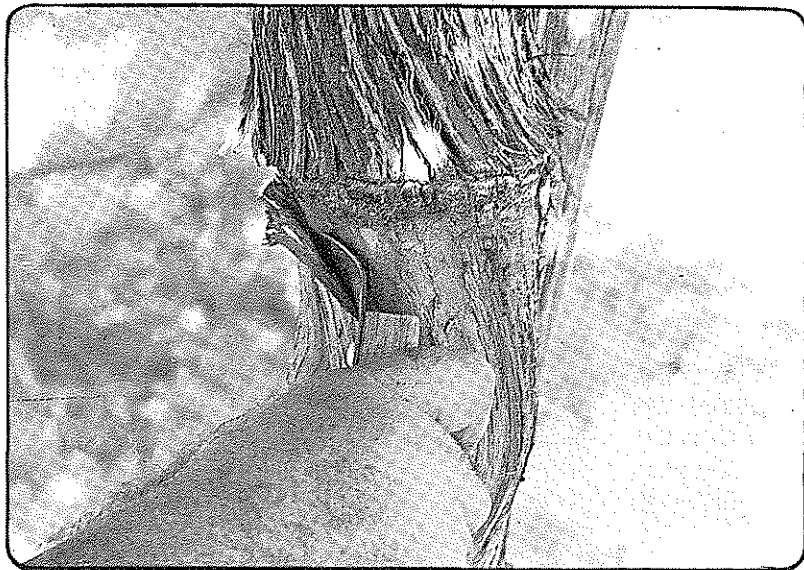
Normalmente el anillado debe hacerse en plantas que presenten un buen vigor y un estado sanitario óptimo, ya que esta práctica es debilitante para ella; puede hacerse todos los años siempre que se cumplan estas condiciones. Es aconsejable también, realizarla en el tronco, más que en los brazos o en los cargadores, porque es más fácil y rápido que en las otras estructuras de la planta antes mencionadas.

OBJETIVOS DEL ANILLADO

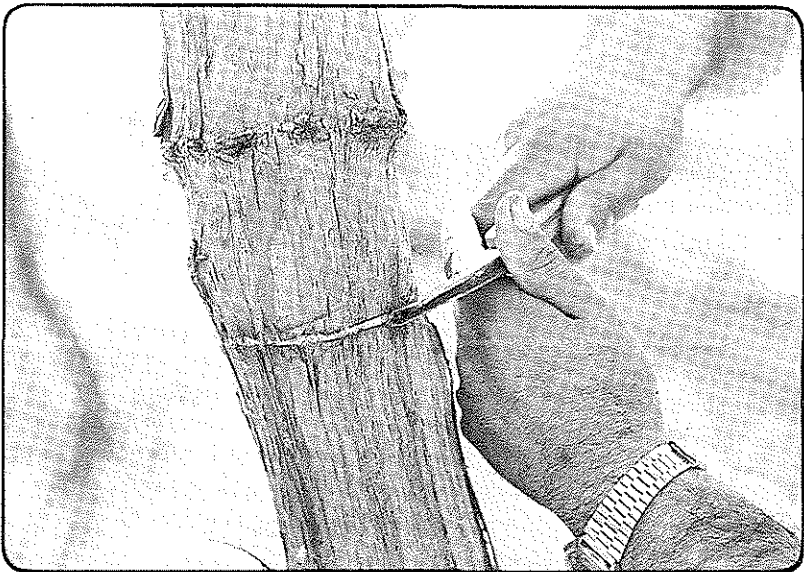
Incrementa la cuaja: la mayoría de las variedades de vid cultivadas en Chile, tienen una buena cuaja. Sin embargo, hay algunas que presentan fallas debido a



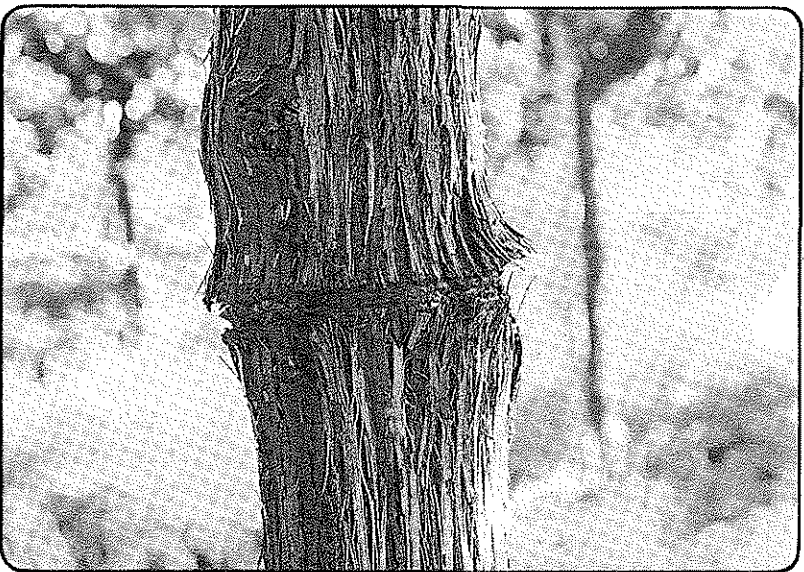
Cuchillo anillador. Este implemento permite dar 3 mm de espesor al anillo de corteza.



Para facilitar el anillado se debe eliminar el ritidomo.



Remoción de un anillo de corteza en el tronco.



A los 20 días después del anillado se forma el callo de cicatrización.

factores como: mala polinización, baja fertilidad del polen u otras causas. El anillado estaría corrigiendo este problema.

Aumenta el tamaño de las bayas: en este aspecto tienen especial interés las variedades sin semilla, como por ejemplo Sultatina. Esta práctica complementa la acción del ácido giberélico.

Adelanta la madurez: este es un efecto muy importante, especialmente por los mejores precios que se pueden obtener con la cosecha más temprana; tanto en variedades con como sin semilla.

Mejora el color en variedades coloreadas: es común que las variedades coloreadas tengan problemas en la uniformidad de su color. Mediante el uso de esta técnica, se ha mejorado el color en variedades como: Flame Seedles, Cardinal, Ribier, etc.

Disminuye el desgrane postcosecha: es de gran importancia este aspecto en variedades sin semilla como por ejemplo Sultatina, a la cual debe aplicarse ácido giberélico en forma regular para aumentar el tamaño de las bayas. Este regulador de crecimiento estimula el desgrane de postcosecha, siendo mayor en la medida que los racimos se cosechan con una mayor madurez. El anillado disminuye este desgrane, problema muy serio para la exportación.

EPOCA PARA REALIZAR EL ANILLADO

La época de efectuar el anillado depende del objetivo que se persiga. Es así como, si se desea **corregir problemas de cuaja**, el anillado deberá realizarse cuando la variedad en cuestión, se encuentre en **plena floración**.

Cuando el anillado se realiza con el objeto de **aumentar el tamaño de las bayas**, como también para **disminuir**

el desgrane, esta práctica deberá realizarse cuando las **bayas tengan un diámetro entre 4 y 5 mm**, período que generalmente coincide con la caída natural de las bayas (Shatter). Se puede comenzar antes de aplicar ácido giberélico, hasta una semana después. Esta época de realización del anillado, también puede producir un cierto adelanto de la madurez. Sin embargo, para **adelantar madurez** como también para **mejorar el color en variedades coloreadas**, la época más recomendable para realizarlo, es al **inicio de la pinta**, es decir, cuando empiezan a aparecer los pigmentos que le darán el color característico de la variedad que se trate.

ALGUNOS RESULTADOS EXPERIMENTALES

Conociendo la importancia que tiene el anillado en favor de la calidad de la uva de exportación y con el objeto de cuantificar algunos parámetros, se realizó durante la temporada 1982-1983, una evaluación de esta técnica en la variedad Sultatina, en dos localidades, comparándose plantas anilladas con plantas sin anillar y cuyos resultados se presentan en el Cuadro.

Se pudo determinar que el anillado aumentó el grado de madurez de los racimos y el diámetro longitudinal de las bayas, en las dos localidades donde se realizó el ensayo. También hubo un leve aumento del peso de una baya, no teniendo efecto sobre el diámetro transversal de las bayas ni sobre la acidez.

Es interesante destacar que el anillado influyó en forma muy marcada sobre el porcentaje de racimos a cosechar en un primer floreo, al considerar para esto el porcentaje de racimos que presentaban bayas con tamaño de 11/16" de diámetro transversal o superiores. Asimismo, se constató en forma práctica la mayor firmeza de bayas en los racimos de plantas anilladas. ●

CUADRO. Comparación de plantas anilladas y no anilladas de la variedad Sultatina, en las localidades de Los Andes y Malloco, 1983

Parámetros	Los Andes		Malloco	
	con anillo	sin anillo	con anillo	sin anillo
Madurez (grados Brix)	18,1	16,5	16,8	14,6
Peso de 1 baya (gr)	4,8	4,4	5,5	5,1
Diámetro longitudinal (mm)	24,7	23,4	27,1	26,5
Diámetro transversal (mm)	17,3	17,2	18,0	17,8
Racimos con bayas 11/16 al primer floreo (O/o)	—	—	81,1	62,6
Acidez (gr/lit)	13,0	12,5	7,2	7,1