



Mario Paredes,
Viviana Becerra,
Fernando Saavedra

Evolución de la superficie, producción y rendimiento de arroz en Chile

Evolución de la superficie, producción y rendimiento

Si analizamos lo ocurrido en el país durante las últimas décadas (1979 a 2013), podemos observar un aumento sostenido del rendimiento por hectárea en el cultivo, donde en la temporada 1979-80 se obtuvo un rendimiento de 23,2 qqm ha⁻¹, el que llegó a 60 y 62 qqm ha⁻¹ en las últimas temporadas (Figura 1), lo que ha significado un aumento de rendimiento de casi un 300% durante este período.

El aumento sostenido del rendimiento observado en el cultivo del arroz se puede explicar, principalmente, por la incorporación de una mayor y mejor tecnología, entre las que se pueden mencionar: a) la disponibilidad de variedades de alto potencial de rendimiento y calidad, b) el mayor uso de semilla certificada, c) un mejor manejo agronómico (época de siembra, sistematización de los suelos, fertilización, control de malezas y del agua, y mayor mecanización en diferentes etapas del cultivo), y d) un entorno técnico-económico relativamente favorable.

Paralelo a este aumento sostenido del rendimiento se observa también una reducción paulatina de la superficie sembrada (Figura 1). Es así como, en la temporada 1979/80 se sembraron 40.840 ha comparada con las 22.359 ha (Figura 1) de la temporada 2013/2014. Esta situación es producto de la reducción en la superficie sembrada en las tres regiones arroceras, principalmente en la región del Libertador Bernardo O'Higgins donde la superficie sembrada se redujo desde 11.630 ha (1979/80) a cero ha en la temporada 2011/2012. Las regiones del Maule y Bío Bío, para la misma fecha, también sufrieron una reducción de la superficie sembrada de 21.060 y 17.909 ha a 17.403 y 4.995 ha, respectivamente (Figura 2), lo que se vio reflejado también en la producción a nivel regional (Figura 3). Toda esta situación indicó una reconversión importante de estos suelos hacia otras alternativas productivas.

A pesar de la reducción de la superficie sembrada, el aumento sostenido del rendimiento resultó en un aumento constante de la producción de arroz en el país (Figura 1) y a nivel regional (Figura 4). Es así como, en la temporada 1979/80 se produjeron a nivel nacional 95.441 ton en comparación con las 134.884 ton, de la temporada 2013/2014, lo que significó un aumento de 39.443 ton con una reducción de la superficie sembrada de 18.481 ha.

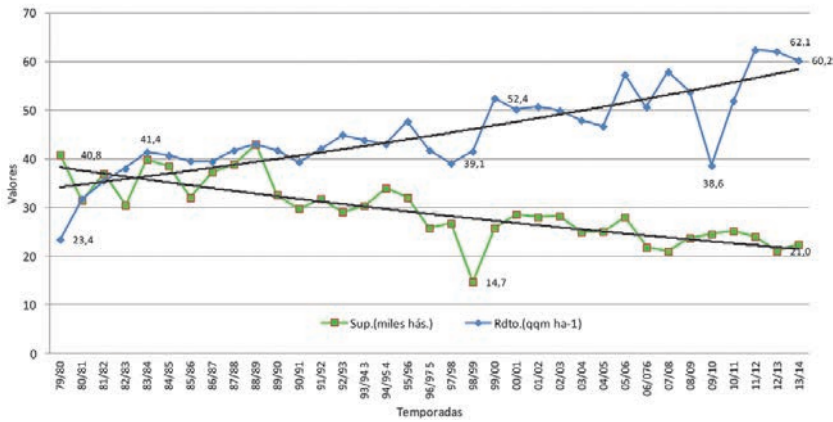


Figura 1. Superficie (ha), producción (ton) nacional de arroz. 1979/80 a 2013/2014.

Figura 2. Superficie (ha) sembrada con arroz por región. 1979/80 a 2013/2014.

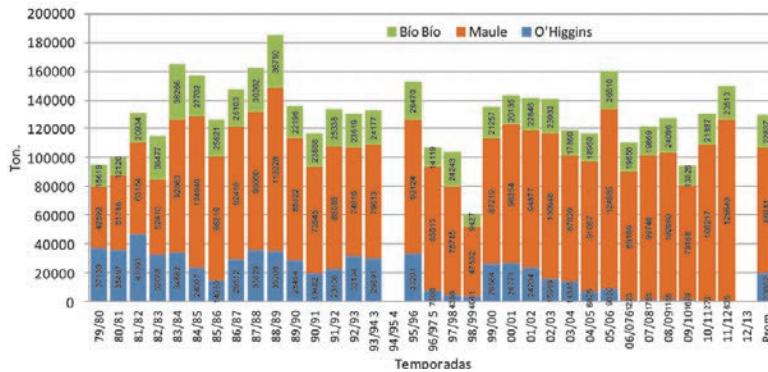
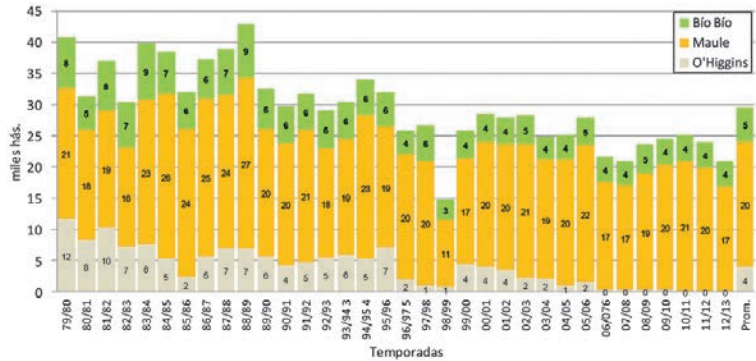


Figura 3. Producción (ton) de arroz producida por región. 1979/80 a 2013/2014.

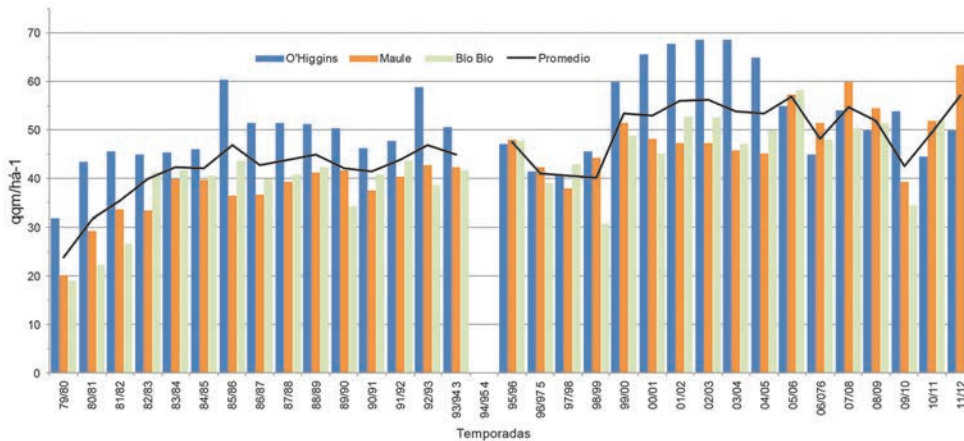


Figura 4. Rendimiento (qqm/ha-1) de arroz obtenido por región. 1979/80 a 2013/2014.

Cuadro 1. Volumen (ton), valor (US\$), producción nacional (ton), y disponibilidad nacional (ton) de arroz. 2000-2014.

Año	Importaciones (ton), Importaciones (%)	Valor CIF (US\$)	Producción Nacional (ton)	Disponibilidad Nacional (ton)
2000	56.145 (28,2)	16.482	143.261	199.406
2001	69.045 (33,7)	17.356	141.927	210.972
2002	64.015 (31,2)	16.382	140.849	204.864
2003	102.942 (46,3)	24.992	119.265	222.207
2004	72.405 (38,3)	20.177	116.832	189.237
2005	75.587 (32,0)	25.760	160.315	235.902
2006	79.107 (41,8)	26.252	110.268	189.375
2007	91.799 (43,1)	38.217	121.400	213.199
2008	92.817 (42,2)	68.335	127.311	220.128
2009	97.501 (50,7)	51.326	94.673	192.174
2010	98.555 (43,1)	54.513	130.375	228.930
2011	83.792 (35,9)	46.724	149.788	233.580
2012	93.847 (41,9)	56.213	130.307	224.154
2013	90.889 (40,3)	52.806	134.884	225.773
Ene-oct 2014	75.175	42.531		

Cuadro 2. Principales países importadores de arroz al país. 2012-2014.

País importador	Año 2012		Año 2013		Enero-Octubre 2014	
	Toneladas (ha)	(%)	Toneladas (ha)	(%)	Toneladas (ha)	(%)
Paraguay	32.067	34,2	28.546	31,4	15.675	20,9
Vietnam	8.578	9,1	28.496	31,3	14.777	19,7
Argentina	44.851	47,8	23.642	26,0	15.240	20,3
Uruguay	4.649	5,0	4.544	5,0	3.712	4,9
Pakistán	500	0,5	2.729	3,0	6.219	8,3
Tailandia	-	-	-	-	4.579	6,1
India	64	0,1	1.162	1,3	9.835	13,1
EE.UU.	592	0,6	934	1,0	-	-
Otros	2.546	2,7	986	1,1	5.138	6,8
Totales	93.847	100	91.040	100	75.175	100

Disponibilidad nacional

Por otro lado, los datos de producción muestran que la disponibilidad de arroz (suma de la producción nacional y las importaciones) durante este mismo período ha sufrido solo un ligero aumento desde las 199.406 ton (1979/80) a las 225.773 ton (2013/2014), lo que se podría interpretar como que el consumo nacional se ha mantenido más o menos estable durante este período (Cuadro 1). De la disponibilidad nacional, la producción aporta con un porcentaje cercano al 60%, lo que implica la importación de cantidades de arroz para cubrir la demanda del país (Cuadro 1). Considerando esta situación se podría pensar que existiría un espacio para aumentar la producción nacional.

Países importadores de arroz al país

En los últimos tres años, los principales países importadores de arroz al país fueron: Paraguay, Vietnam y Argentina, a los que se han sumado India, Pakistán y Tailandia este año (Cuadro 2).

En resumen, la producción de arroz ha tenido un notable mejoramiento de su producción debido a la incorporación de diferentes prácticas agronómicas, variedades y un desarrollo favorable del entorno económico, a pesar de una importante reducción de su superficie sembrada. No obstante, el país debe importar un porcentaje considerable de arroz para satisfacer su demanda nacional, la cual se ha mantenido más o menos estable durante las últimas décadas. De los resultados de la investigación, cabe indicar que existe todavía un importante sector de agricultores donde es posible incorporar las tecnologías disponibles para mejorar su productividad y rendimiento económico. Por otro lado, es preciso mantener y profundizar los trabajos de investigación, transferencia de tecnología y difusión para abordar nuevos desafíos que permitan mantener la competitividad y sustentabilidad del rubro.